
RØJLEHALVØENS LOKALUDVALG

UDVIKLINGSPLAN 2024



Røjlehalvøens Lokaludvalg – Udviklingsplan 2024

Revision: 01

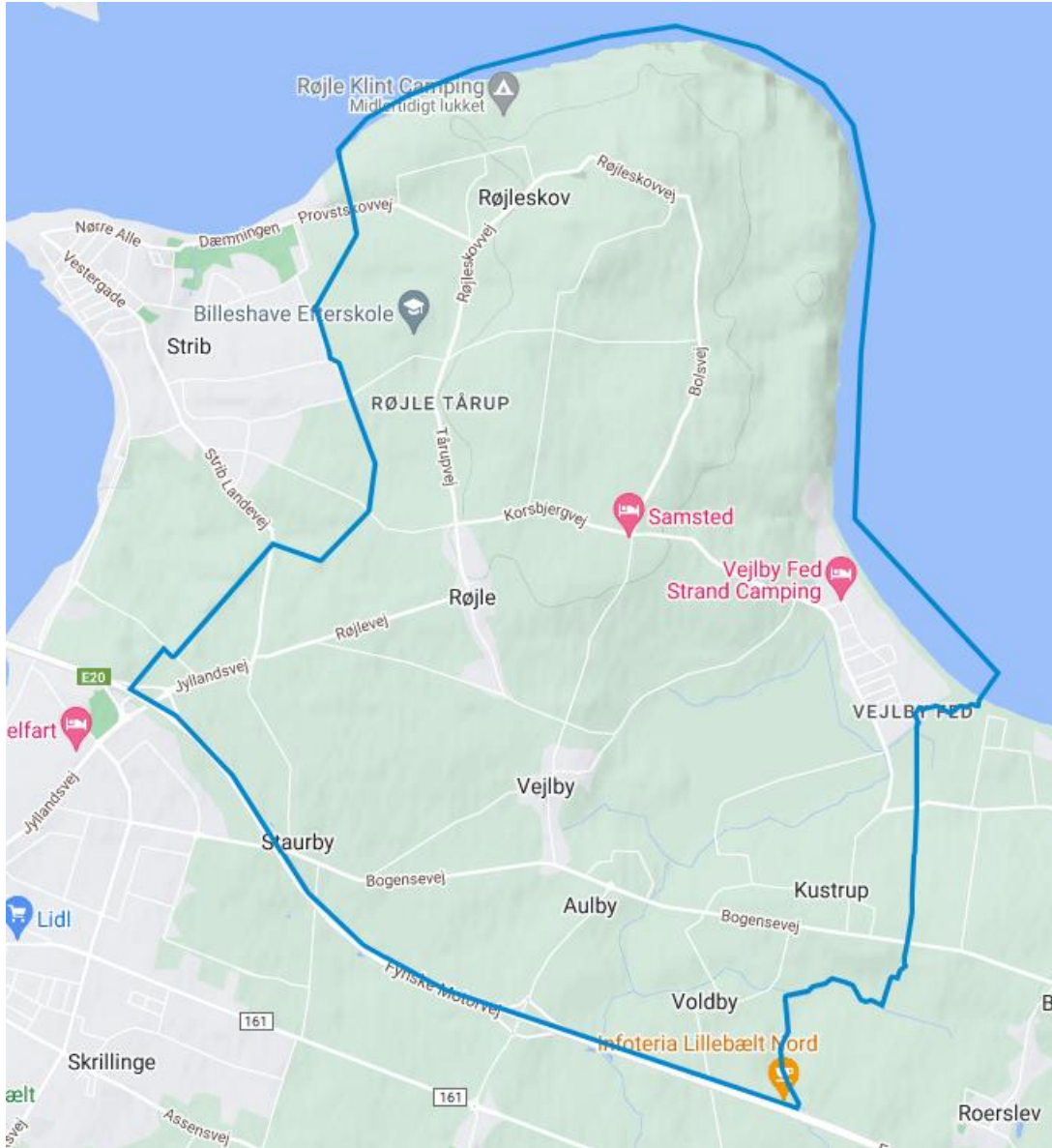
Revisionsdato: 01-04-2024

Revideret af: Marc Melgaard

Røjlehalvøens Lokaludvalg, dækker et lækkert naturskønt område som er beliggende lige midt i Danmark ved Middelfart.

Området består hovedsagligt af landbrug og enkelte, små landsbyer: Røjle, Vejlbj/Aulby, Kustrup og Staurby.

Samtidigt ligger området lige ned til Båring Vig, hvor vi har en af Danmarks mest børnevenlige strande, og rummer et beskyttet naturområde, Kasmose skov, samt Røjle Klint.



INDHOLD

VORES OMRÅDE	4
Om Røje halvøens Lokaludvalg	4
LOKALSAMFUNDENE RØJLE, AULBY, VEJLBY, KUSTRUP OG OMEGN	5
Naturområder	5
Landsbyer	5
Erhverv og aktiviteter	6
Foreningsliv	6
Kirker	7
Forsamlingshuse, spisning og overnatning	8
UDVIKLINGSPLANEN	5
Udfordringen.....	5
Mål	5
Gennemførelse.....	5
DE VALGTE INDSATSOMRÅDER	6
Biodiversitet, miljø og klima	6
Møllemaden.....	8
Vejlby Fed Vandlaug	9
Samlingssteder.....	9
Tryghed i trafikken / trafiksikkerhed / Infrastruktur.....	10
Bosætning.....	13
Adgang til naturen – Stier, faciliteter m.v.	15
Stisystem.....	15
Rekonstruktion af militærbro ved Vejlby Fed	17
KOMMUNIKATION	18
RØJLEHALVØENS LOKALUDVALG	19

VORES OMRÅDE

Udviklingsplanen er et udgangspunkt for fremtidig udvikling i lokalområdet, og beskriver hvad vi vil, og hvilke fokusområder, vi som lokaludvalg og som borgere, vil arbejde med.

De beskrevne fokusområder er udgangspunktet. Meningen med planen er at vi skal arbejde videre med punkterne når der er behov og tid, og sammen sørge for at vores område forbliver attraktivt.

Udviklingsplanen blev igangsat med et borgermøde tilbage i august 2019, men er blevet forsinket pga. Covid-19 og udskiftning på "holdet". Vi har nu fået rigtig gode kræfter i gruppen omkring udviklingsplanen, som i mellemtiden helt er underlagt lokaludvalget. Arbejdet med udviklingsplanen har i øvrigt også konkret resulteret i en sommerfest, afholdt på Aulby Skole i august 2023 – en sommerfest i positiv stemning, som bestemt tåler gentagelse.

Om Røjlehalvøens Lokaludvalg

Byrådet ønsker en åben dialog med borgerne om spørgsmål, som har lokal betydning. Middelfart Byråd giver derfor mulighed for at nedsætte lokaludvalg efter § 65d i styrelsesloven.

Lokaludvalgene er rådgivende organer, der har til formål at støtte Byrådet i arbejdet med den overordnede planlægning, samt at vejlede og støtte såvel Byråd som den kommunale administration i en effektiv opgaveløsning til gavn for det enkelte lokalområde. Lokaludvalgene bør som samarbejdsorgan og formidler varetage lokalområdets interesser over for Byrådet og forvaltningen. Dette kan fx ske ved at indsende hørings svar vedr. Middelfart Kommunes årlige budget, kommuneplanen, lokalplaner og øvrig arealanvendelse mv. Lokaludvalgene har til enhver tid ret til at sende forslag til Middelfart Kommune om spørgsmål af lokal betydning. Ligeledes kan lokaludvalget kontakte Middelfart Kommune om emner, som efter lokaludvalgets opfattelse har særlig betydning for lokalområdets udvikling og trivsel.

Et lokaludvalg dækker et bestemt geografisk område, og forslag til den geografiske afgrænsning kommer fra lokalområdet. Lokaludvalg nedsættes efter indstilling fra lokalområdet, og på baggrund af rammebetingelser. Den geografiske afgrænsning, lokaludvalgets formål, procedure ved valg mv. fastsættes i lokaludvalgets vedtægter, der godkendes af Byrådet.

LOKALSAMFUNDENE RØJLE, AULBY, VEJLBY, KUSTRUP OG OMEGN

Det eneste sikre værn om hjemstavnens natur og minder er det der skabes af folket selv. Den der holder af sin hjemstavn, vil efterhånden få lyst til at lære den nærmere at kende. Og af det mere fortrolige kendskab vil kærligheden gro op, stærkere, inderligere end før, en magt, det ikke vil være helt let at stå imod. Det er fynboerne selv, der skal tage kampen op imod de kræfter, der tankeløst eller egennyttigt truer med at udslette det fynske landskabs særpræg, at plette dets ynde og stjæle dets sødme. Naturglæde og hjemkærlighed skal stå vagt om landskab og minder, både dem der ligger synlige i jordsmonnet, og dem der hører folkesjælen til.

Olaf Andersen, "Fyn", 1927

Der bor ca. 1300 mennesker i området, der hovedsagligt består af marker, skov og nogle små landsbyer:

Røjle med 264 indbyggere

Vejlby/Aulby med 207 indbyggere

Kustrup med 150 indbyggere

Staurby med 90 indbyggere

Derudover er området sammensat af en god blanding af unikke lokationer, der giver det rette forhold mellem skov og strand, by og natur.

Placeringen tæt ved motorvej og større byer, lokale arbejdspladser, solidt fibernet og mobildækning, skolebusser samt et aktivt forenings- og kulturliv tæt på naturen, gør området attraktivt for bosætning.

Røjlehalvøen er desuden et meget attraktivt ride-, cykle- og løbeområde, der summer af liv, især i månederne op til Lillebælt Halvmaraton og der gennemføres flere cykelløb gennem området.



Naturområder

Vejlby Fed: En af Danmarks bedste og mest børnevenlige badestrand.

Røjle Klint: Et fredet naturområde, hvor sammenstødet mellem hav og klint er unikt. Her kan man følge tusinder af år i den stejle klints lag, hvor den stiger skarpt fra vandet.

Kasmose Skov: En urørt og meget smuk løvskov, der indeholder en mangfoldighed af dyr og planter. Området har flere sjældne planter og en unik placering langs Båring Vig med storslåede udsigter.

Landsbyer

Røjle

Den største af landsbyerne, der tidligere var stationsby for toget mellem Odense og Strib. Her stoppede "Røjlegrisen". Den gamle jernbane er nu bevaret som sti, der kan benyttes rekreativt. I Røjle er der flere forskellige erhvervsdrivende og huser områdets forsamlingshus. Byen har en aktiv beboerforening.



Vejlby/Aulby

Vejlby/Aulby er sammenvoksede landsbyer, der huser den flotte 1100-tals kirke, og to kommunale arbejdspladser: Videncenter Aulby/ Heldagsskolen, samt Familiehuset & Ungecenteret. Midt imellem Vejlby og Røjle findes "Sandgraven", hvor man tidligere gravede sand til byggeri mm. I dag holder FDF til med masser af aktivitet. Det er også her områdets fælles Skt. Hans bål afholdes med fællesspisning, båltale mm.

Kustrup

Kustrup er præget af landbrug og enkelte virksomheder, men er kendt for sine vejboeder, hvor man kan købe produkter fra den gode fynske muld som jordbær og kartofler.



Erhverv og aktiviteter

Campingpladser

Området huser hele to velbesøgte campingpladser, Vejlbj Fed camping, der med fire stjerner har både pool og lækker børnevenlig sandstrand. Den ligger midt i et attraktivt sommerhusområde med omkring 3000 sommerhuse. Og Røjle Klint Camping, der ligger utrolig naturskønt og særdeles attraktivt for lystfiskere (midlertidigt lukket pr. september 2022).

Selvstændige erhvervsdrivende

En skøn sammensætning af mange forskellige selvstændig erhvervsdrivende vidner om, at her bor mennesker, der gerne vil selv og har initiativet. Placeringen tæt ved motorvej, større byer, fibernet og god mobildækning gør området attraktivt for selvstændige erhvervsdrivende.

Rideskoler og opstaldning

Kombinationen af natur og mange ejendomme med plads til hest gør området attraktivt for rideskoler. Der findes adskillige mindre rideskoler og stutierier. Vestfyns Rideskole tilbyder undervisning og opstaldning. Cathrinebjerg tilbyder opstaldning.

Efterskole

Efterskolen Billeshave er en af to efterskoler beliggende omkring Strib. Skolen holder til i den elegante hovedbygning, der tidligere var Herregården Billeshave.

Foreningsliv

Aulby Kultur- og Idrætsforening (AKI) er paraplyforeningen for de fleste af områdets større og mindre aktiviteter.

I 2001 satte områdets foreninger sig sammen og oprettede en bestyrelse, der skulle varetage kultur- og fritidsinteresser for hele området, så hver lille interesse ikke skulle stå for regnskab og generalforsamling mm.

Foreningen holder primært til på Aulby Skole og har mange forskellige aktiviteter som en aktiv gymnastik-afdeling, badminton, pileflet, patchwork, strikkeklub – og sidst tilkommet Aulby Aktivitetshus under AKI, som værende et samlingssted og udgangspunkt for aktiviteter.

Ud over AKI er der en aktiv FDF afdeling, beboerforeninger, jagtforening, rideklubber og meget andet.



Kirker

Vejlby Kirke

I området ligger der to kirker. Den ene er Vejlby Kirke der er fra ca. 1150 -1200. Den er en forholdsvis stor landsbykirke og bærer tydeligt præg af at have været rigt udsmykket. Den hed oprindeligt Nybøl Kirke, og er i øvrigt en af de ældste kirker på Vestfyn.



Kirkens indre

Går man langt nok tilbage i tiden, dvs. før reformationen, har det været et storslået syn med en del kalkmalerier.

Døbefonten er nok det ældste inventar i kirken - ca. 800 år. Den har formentlig været malet i stærke farver.

I 1658 blev det nyoprettede Billeshave ejer af Vejlby kirke. Et par år senere overtog Urne-slægten stedet og de næste ca. 100 blev skelsættende for kirken.

Von Raiser

I 1749 giftede enke Agatha Rodsteen Urne af Billeshave sig med en svensk officer Andreas von Raiser, kaldet "den gale svensker". I 1760 solgte han Billeshave og Vejlby kirke, men betingede sig, at han og hustruen ved deres død skulle hensættes i gravkapellet. Han og hustruen var meget velhavende og før sin død stiftede han en fond, der stadig eksisterer. Von Raiser og hans kone blev i 1784 gravsat i hvælving i Vejlby kirkes nordkapel, hvor de stadig ses.

Udenfor kirken

Gravmonumentet for 42 danske soldater, der faldt i treårs-krigen 1848-50 kan ses på kirkegården og siden år 2000 er det blevet tradition, at garnisonen i Fredericia nedlægger en krans ved mindesmærket hvert år den 15. juni.

Ser vi op mod tårnet, skal vi lægge mærke til nogle mur-blændinger. Der findes to på hver side af tårnet og forklaringen skulle være, at de er symbol på evangeliets udbredelse til alle verdenshjørner. De er ret sjældne.

Røjleskov Kirke

Røjleskov kirke ligger højt på en bakketop og har nok den smukkeste udsigt en kirke kan få med udsigt til Lillebælt. Fortællingen siger, at man i starten af 1900-tallet ikke kunne blive enige om, hvor der skulle være en ny kirke i Vejlbysogn.



En kirke har der, med et voksende befolkningstal, været behov for, men hvem der skulle have lov at huse kirken var svært at blive enige om – så man byggede to - en i Strib i 1911 og tre år senere en i Røjleskov, hvorfor de to kirker også har en del fælles træk, f.eks. samme arkitekt; N. P. Jensen fra Odense, de er begge bygget i kalksten, og har begge plads til ca. 150 personer. Kirken blev indviet i juni 1914.

Forsamlingshuse, spising og overnatning

I området findes flere forsamlingshuse, kulturhuse og overnatningsmuligheder.

Røjleskov Kulturhus – Forsamlingshus, arrangementer og kulturelle aktiviteter samt udlejning. www.rojleskov.dk

Røjle Forsamlingshus – Forsamlingshus, arrangementer og udlejning - <http://www.roejleforsamlingshus.dk/>

Overnatning:

Rosenfeld Bed & Breakfast, Røjle

<http://www.rosenfeld.dk/>

Kroghøjgaard – Bed & Breakfast

<https://kroghojgaard.com/>

Samsted – mødelokaler, spising, arrangementer og overnatning

<https://samsted.dk/>

FDF Spejderhytten Middelgrunden

<https://www.fdfvejle1.dk/udlejning/middelgrunden>

Vejlbys Fed Strand Camping

<https://vejlbysfedstrandcamping.dk/>

Shelterplads, Kasmose Skov:

<https://bookenshelter.dk/fyn/shelterplads/kasmose-skov-shelterplads-blaat-stoettepunkt>

UDVIKLINGSPLANEN

Lokalområdet Røjløhalvøen er et attraktivt område for bosætning, erhverv, fritid og turisme.

Placeringen tæt ved motorvej og større byer, lokale arbejdspladser, etableret fibernet og mobildækning, samt et aktivt forenings- og kulturliv tæt på naturen gør området attraktivt ikke bare for bosætning, men også for selvstændige erhvervsdrivende.

Røjløhalvøen er desuden et meget attraktivt ride-, cykle-, gå/vandre- og løbeområde, med et rigt foreningsliv, der sørger for aktiviteter til områdets beboere.

Udfordringen

Røjløhalvøens geografiske område er opdelt i mindre områder og små landsbyer uden et egentligt centrum eller en hovedby. Efter skolesammenlægningen i 2011 har vi ej heller en skole i området til at danne et samlingspunkt.

Vi skal konstant sørge for at have en "modvægt" til Middelfart og Strib, således at vi bevarer diverse tilbud i lokalområdet.

Fællesskabet om kultur- og fritidslivet er en afgørende faktor for områdets fremtid med fokus på bosætning, hvor fællesskab, et trygt nærmiljø og en tilgængelig natur tiltrækker beboere, der vil deltage og yde en indsats for fællesskabet.

Området er en naturperle. Dette vil vi gøre til et vartegn ved at øge tilgængeligheden og beskrive de mange små enkeltheder såvel historiske som mere abstrakt kunstneriske. Med naturen som afsæt skal der skabes "oaser", der indbyder til aktiviteter og friluftsliv, og vi skal passe på og gerne forøge biodiversiteten i området.

Gennem en stærk online profil suppleret med "appetitvækkere" via traditionelle medier, skal vi øge oplysningen om vores fantastiske sted og alle dets aktiviteter. Dette til de lokale borgeres bedste, men også for at vise andre, hvor dejligt, her er at bo.

Mål

Vi ønsker et attraktivt bosætningsområde og et trygt sted at bo, hvor naturen og kulturen er det naturlige samlingssted, som vi er stolte af at dele og opleve sammen. Vi ønsker også at være et spændende område at besøge/være turist i.

Aktiviteterne skal generere oplevelser, der gør bosætning i området mere attraktiv, dels gennem tilgængelig natur, dels som fællesskabsskabende oplevelser.

Derfor arbejder vi for:

- At tiltrække og bevare beboere og gæster til vores unikke og attraktive lokalområde
- At udbrede kendskabet til de mange aktiviteter samt skabe fællesskab og engagementet i lokalsamfundet.
- At udbygge tilgængeligheden til naturen og synliggøre attraktioner og seværdigheder.
- At passe på vores naturområde ved at øge kendskabet til og støtte op om biodiversitetsprojekter – såvel helt små vilde områder i private haver som større projekter.
- At kommunikere områdets kvaliteter gennem relevante kanaler, og derved "brande" vores perle: "Røjløhalvøen".

Gennemførelse

Med udgangspunkt i ønsker på det første samt efterfølgende borgermøder, har udviklingsgruppen valgt de efterfølgende indsatsområder. Hensigten er at vi løbende behandler indsatsområderne og, hvor det er muligt, inddrager borgere i området – eksempelvis i arbejdsgrupper.

DE VALGTE INDSATSOMRÅDER

Biodiversitet, miljø og klima

Beskrivelse:

At fremme lokale tiltag for biodiversitet, miljø og klima, og skabe et positivt fællesskab omkring det, hvor alle kan være med, uanset hvor lidt eller meget man går op i det.

Mål:

At inspirere lokalbefolkningen til at deltage i glæden ved fremme af biodiversitet (og derigennem miljø og klima) både hver for sig og i et større fællesskab. At udbrede viden til egen inspiration.

Plan/Idekatalog:

Vi vil fokusere på de lavthængende frugter først, og arbejder derfor allerede målrettet på at få første idé ført ud i livet:

Husomdelt brochure

Vi vil gerne i løbet af 2024 lave vores egen biodiversitets inspirationsbrochure ud fra de brochurer, vi kender til i forvejen. Med den ordlyd vi synes kan ramme bredest, med de antal "byggesten" vi finder giver mening. Vi skal have folk til at dele deres oplevelser med biodiversitet på Facebook, så vi skal have en gruppe at referere til.

Naturens Dag

I lighed med 2023 vil vi i Lokaludvalget engagere os i Naturens Dag, hvor vi sammen med andre foreninger kan sætte fokus på natur, biodiversitet, vores unikke område og fællesskaber.

Kirkens jord

Kirkens jord er ikke et projekt direkte under lokaludvalget, men et projekt som vi samarbejder med.

Kirken har overtaget deres egen jord (som har været forpagtet ud til landbrugsjord i mange år), og omlægger det til skov- og naturområde. Vi er indgået i et samarbejde om projektet sammen med menighedsrådet og Middelfart Vilde Kommune. Der er netop dannet en ny forening, der skal stå for driften af området. Målet er også at inddrage lokalsamfundet i et fællesskab, hvor vi er sammen om at etablere og udvikle naturbiodiversiteten i området, og ind i landsbysamfundene. Der tilplantes i løbet af 2024. Omfartsvej/solcellepark

Vi vil meget gerne involveres i evt. omfartsvejs projekt og solcelleprojekt således man tænker holistisk. Både trafik/støj/mæssigt, men også i fht. råstofdepot (grus), biodiversitet og rekreative muligheder.

Lavbundsjord

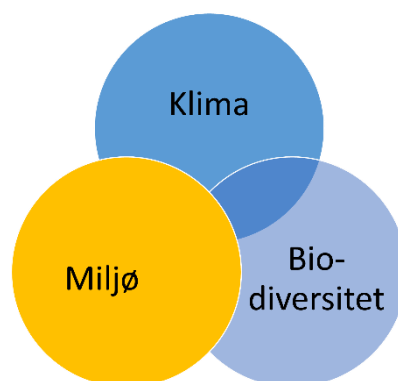
I flg. samtale med biolog Rasmus Skaar fra Middelfart Kommune er det et stort fokuspunkt fra deres side af. Vi vil i det omfang det kan lade sig gøre, og give mening, meget gerne inddrages i denne proces.

Røjlegrisen

Vedligehold og fremme at den "biotop", så den bliver så "authentisk" område som muligt. Evt. vedligeholdelses dage såsom skraldeindsamling, frøankning mv. Evt. opsætning af bænk skraldestativ og/eller fuglekasser.

Den grønne kile ml. Vejlby og Røjle ved spejderhytten.

Kunne denne, i samarbejde med lodsejerne, evt. inddrages til Røjlegrisprojektet? Evt. som et delprojekt til kirkens jord?



Aulby skoles grønne område

(som spejderne har haft lånt) til "fællesskabsområde, hvor man laver bede med forskellige blomster/stauder, permanent bålsted, stier, bænke. Vil det kunne inddrages som delprojekt til kirkens jord?

Inspirationsbede offentligt tilgængelige steder

Hvor vi både kan reklamere for biodiversitet, men også for fællesskabet knyttet dertil her på Røjlehalvøen. Det ville evt. kunne slås sammen med en evt. trafik kampagne.

"Vejfest"/eller fælles Sankt Hans Aften

Med fokus på fællesskab

Havevandingsgruppe

Fra den ene yderlighed til den anden. At kunne facilitere inspiration på den måde. At der er plads til alle fra den ene ende af skalaen til den anden (fra stok- konventionel til vild vildskab).

Tidsplan: Flere initiativer er allerede igangsat.

Tovholder: Marie Louise Bache

Møllemaden

Møllemaden ”kører sit eget løb”. Der ligger en plan om at oversvømme området.

Middelfart Kommune: <https://middelfart.dk/erhvervsservice/natur-og-miljoregulering/vadomrader-og-vandlobsprojekter/> hvorfra nedenstående er indsat.

Lokaludvalget ønsker at blive inddraget i processen, således vi med vores lokalkendskab og mulighed for netværk kan hjælpe projektet på vej.

Middelfart Kommune har fået tilsagn om midler fra Landbrugsstyrelsen til at arbejde på etablering af et kvælstofvådområde i Aulby Møllemade. Formålet med projektet er at reducere udledningen af kvælstof til havet. Hvis der kan indgås aftaler med alle lodsejerne i møllemaden, så vil et område på ca. 140 ha indgå vådområdet – godt halvdelen af området som sø, hvor der bl.a. etableres fugleøer.

I perioden fra 2017-2019 har Middelfart Kommune gennemført en forundersøgelse af områdets potentiale som kvælstofvådområde. På baggrund af denne forundersøgelse har Miljøstyrelsen og Landbrugsstyrelsen besluttet, at der er grundlag for at arbejde videre med en proces med henblik på etablering af vådområdet.



Antal hektar: 140

Antal lodsejere: Ca. 50

Forventet årlig kvælstofomsætning: 17,4 ton

Projektejer: Middelfart Kommune

Projektområdet er indenfor den røde markering.

Vejlby Fed Vandlaug

En selvstændig arbejdsgruppe i Vejlby Fed – Vejlby Fed Vandlaug – arbejder på at imødekomme udfordringer med stigende grundvand, øget nedbør og stigende havvandsniveau.

Der kan findes yderligere oplysninger her: <https://vejlbyfedvandlaug.dk/>

Lokaludvalget ønsker at understøtte denne proces hvor vi kan.

Samlingssteder

På Røjlehalvøen er der en række samlingssteder, hvoraf flere er historiske. Samlingsstederne bidrager til fællesskab og er ofte base for samlende aktiviteter for områdets beboere, men i flere tilfælde også for besøgende.

Lokaludvalget ønsker at understøtte samlingsstederne og aktiviteterne ved at yde rådgivning og skabe/vedligeholde kommunikationsplatforme til deling af information.

Røjle Forsamlingshus

Midt i Røjle ligger forsamlingshuset og det har det gjort siden 1896. Huset har plads til 124 personer og udlejes med personale. Støtteforeningen sørger for at afholde arrangementer som eksempelvis bankoaftener og foredrag.

Røjle Forsamlingshus trænger, som mange andre forsamlingshuse, til en kærlig hånd og der søges aktivt støtte hos diverse fonde og puljer.



Røjleskov Kulturhus

Røjleskov Missionshus blev etableret i 1907 og lå i de senere år næsten ubenyttet hen. I 2017 blev foreningen Røjleskov Kulturhus stiftet med henblik på at købe og skabe liv i det nu tidligere missionshus. Missionen lykkedes og i dag danner kulturhuset rammen om arrangementer som foredrag, naturoplevelser og fællesspisninger, udlejning af mindre festlokale med plads til ca. 50 personer samt som et samlingspunkt for beboere i området og besøgende udefra.



Foreningen har de sidste 2-3 år været i gang med et indsamling af midler til renovering af det oprindelige missionshus samt nedrivning af tilbygningen fra 1960'erne og opførelse af en ny og lidt større med mere moderne køkken og toiletfaciliteter. Pr. ultimo 2023 er der indsamlet ca. 1,4 mio. kr. af et samlet budget på knap 2 mio. kr.

Aulby Skole / Aulby Aktivitetshus

Aulby Skole var inden skolesammenlægningen i 2011 et naturligt samlingspunkt for børneforældre i området. Vi ønsker at fastholde aktiviteter og støtte op om foreninger i området for at sikre at vi også fremover har noget at byde på.

Aulby Aktivitetshus

Ideen omkring Aulby Aktivitetshus var allerede inden udviklingsplanens begyndelse sået. Med god hjælp fra kommunens projektleder og øvrige i administrationen, har Aktivitetshuset fået samlet penge ind til renovering af huset. Aulby Aktivitetshus er i dag en integreret del af AKI – Aulby Kultur- og Idrætsforening, da AKI kunne

understøtte aktivitetshuset, bidrage med en økonomisk håndsregning og garantier og overføre flere AKI "hold", der naturligt hører hjemme i Aktivitetshuset, herunder kortspillere, pileflettere, kreagrupper, sygruppe m.v.

Tanken med Aktivitetshuset er at understøtte så mange aktiviteter som muligt og for alle aldre.

Læs mere og følg med på www.aki01.dk

Tryghed i trafikken / trafikikkerhed / Infrastruktur

Trafikkerhedsgruppen har gennem Facebook, borgermøder, dialog med borgere og udpegning af ansvarlige i flere lokalområder, samlet udfordringer og ønsker til trafikikkerhedstiltag sammen.

Kampagne mod hastighed

Vores overordnede konklusion er, at trafikmængden og hastigheden er stigende, men at det ofte er lokale borgere og i sommerperioden også turister, der kører for stærkt. Derfor vil en kampagne, der er målrettet lokale trafikanter, med budskaber om at nedsætte hastigheden være relevant.

Budskaberne skal dog ikke stå alene alle steder, men vil med stor effekt kunne kombineres med tiltag, der nedsætter hastighed, leder bløde trafikanter på egnede stier, sikring af overgange og kobler stier, hvilket beskrives nærmere i de følgende punkter.

Indsatser:

Udformning af kampagne

Udpege lokalt ansvarlige for et område

Målinger af trafikmængde, hastighed og intentioner (spørgeskema) før og efter kampagnen

Kobling af trafikikkerhed, bosætningsattraktivitet og klimagevinster

Et sammenhængende stisystem

Vores største indsats er et ønske om, med tiden, at skabe et sammenhængende stisystem, som er koblet på eksisterende (eller kommende) stier i Strib og til Middelfart.

Et sådant stisystem vil kunne gøre området meget attraktivt for bosætning og for turister. Det vil understøtte den grønne indsats og opfordre til, at man sikkert og hurtigt kan komme på arbejde eller koble sig på kollektive trafikknudepunkter på (el-)cykel, og at skolebørn kan komme sikkert i skole ved at transportere sig selv. At skolebørn kan cykle sikkert i skole, vil ikke alene gavne sundhed og klima, men vil også være starten til en sund cykel-kultur.

Som bonus vil et sådant sti-system også være attraktivt for turister, der besøger området. Cykel- og vandreturisme er i fremgang og kan man kombinere det med nye og eksisterende indsatser som bed and breakfast, camping, oplevelser og natur, vil man samtidig kunne understøtte et aktivt lokalmiljø.

Indsatser:

- Overblik over eksisterende stier
- Plan for kobling af stier
- Præsentation af nye typer af stier – grusstier til gående, heste og cyklende
- Prioritering af stier - skoleveje først, kobling af stier og nye stier
- Lodsejer kontakt

Trafiksikkerhedstiltag

Budskaber i en kampagne og stier kan ikke stå alene. Der er områder, der trænger til særlig opmærksomhed på trafiksikkerhed, så flere tør færdes i trafikken og føler sig trygge ved at færdes i lokalområdet.

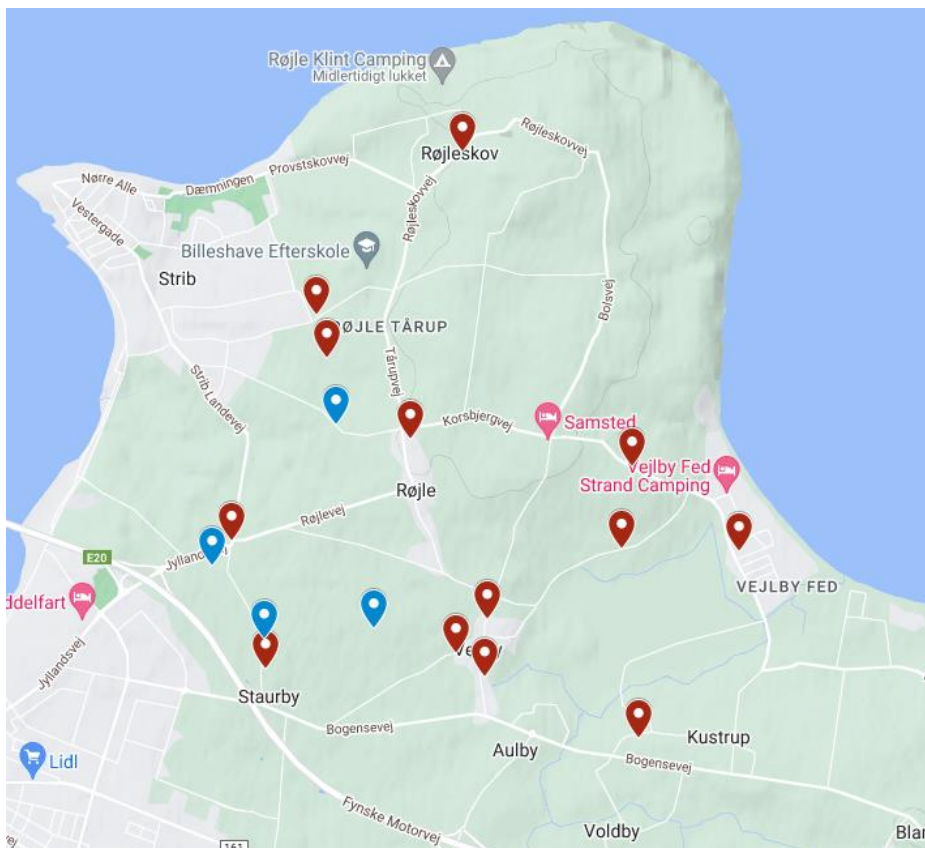
Der er også mulighed for at kombinere en trafik kampagne med en biodiversitets- og lokalsamfundskampagne (kampagneskilte med tilhørende tilplantninger).

Indsatser:

- **Forhøjning af bump** både på Vejlbysvej og Nybølvej, samt cykelspor og flere meter fortov i Vejlbysvej.
- **Cykelspor** gennem Røjle, der forbindes til en skole-cykelsti langs Abelonelundvej – vi har før meldt ind på at deltage i et forsøg med en ny type grussti.
- **Skiltning** med nedsættelse af hastighed på Kogagervej, Lerbjergvej, Røjleskovvej, Strib Landevej og Kustrup, hvor der er huse tæt på vejen.
- Ved etablering af en ny **omfartsvej** omkring Strib vil vi have fokus på cykelsti og sikring af overgange både ved Abelonelundvej og Ny Billeshavevej. Desuden, at en ny rundkørsel ved Røjlevej bliver så trafiksikker som muligt og kobler eksisterende cykelstier.
- Et **sammenhængende stisystem** kan sikres ved at indtænke stier i den eventuelle solcellepark, der muligvis er på vej, desuden, at den kobles til en grussti langs Staurbyvej og lade det være sammenhængende med sti adgang til industriområdet på den modsatte side af Bogensevej (Fiberline, Interacoustics m.fl.)

Et overblik af ønsker og tiltag kan ses her:

<https://www.google.com/maps/d/u/0/edit?mid=10PcNle1CIJcYJIAm9gxFUekZMyIH0Wc&ll=55.525896399979416%2C9.81955544999973&z=13>



Trafik:

	navn	beskrivelse
1	60 km Kogagervej	Kogagervej - 60 km/t
2	60 km Lerbjergvej	Lerbjergvej - 60 km/t
3	60 km Røjleskovvej	Nedsættelse af fart på Røjleskovvej. Samt reparation af vejkanterne, hvor der ofte er dybe huller.
4	60 km på Striblandevej	60 km begrænsning
5	fortov og cykelspor Vejlbj	Fortov & Cykelspor gennem Vejlbj
6	Nybølgevej bump	Fartbump Nybølgevej. Særligt ved kirken. Marc: Der har været nævnt at lukke Nybølgevej for gennemkørsel
7	Forhøjning af bump Vejlbj	forhøjning af eksisterende bump gennem Vejlbj.
8	Cykelspor Røjle	cykelspor til sikring af skolevejen
9	Rundkørsel	Rundkørsel el.lign har høj prioritet - men der skal forsøges at lede trafik til 58A
10	Billeshavevej - sikring af skolevej	Når den nye omfartsvej etableres skal der sikres overgange for cykelister til skolen
11	Omfartsvej	
12	60 km Kustrupvej	Fartbegrænsning 60 km
13	hastighed og oversigtsforhold Hovkrogvej	Oversigtsforhold dårlige ved udkørsler og der parkeres langs vejen trods P forbud. Der køres for stærkt trods 50 km begrænsning

Stier/natur:

	navn	beskrivelse
1	Cykelsti Abolonelundvej	Cykelsti - Abolonelundvej (skolevej)
2	Stier gennem solcelleparken	Stier langs + igennem solcellepark (og eventuelt vej)
3	Staurbyvej cykelsti	Cykelsti langs vej
4	Højgårdvej genetableres	Genetablering af (eller blot del af) Højgårdvej, da den vil kunne koble Strib Landevej til etablerede cykelstier og Staurbyskov

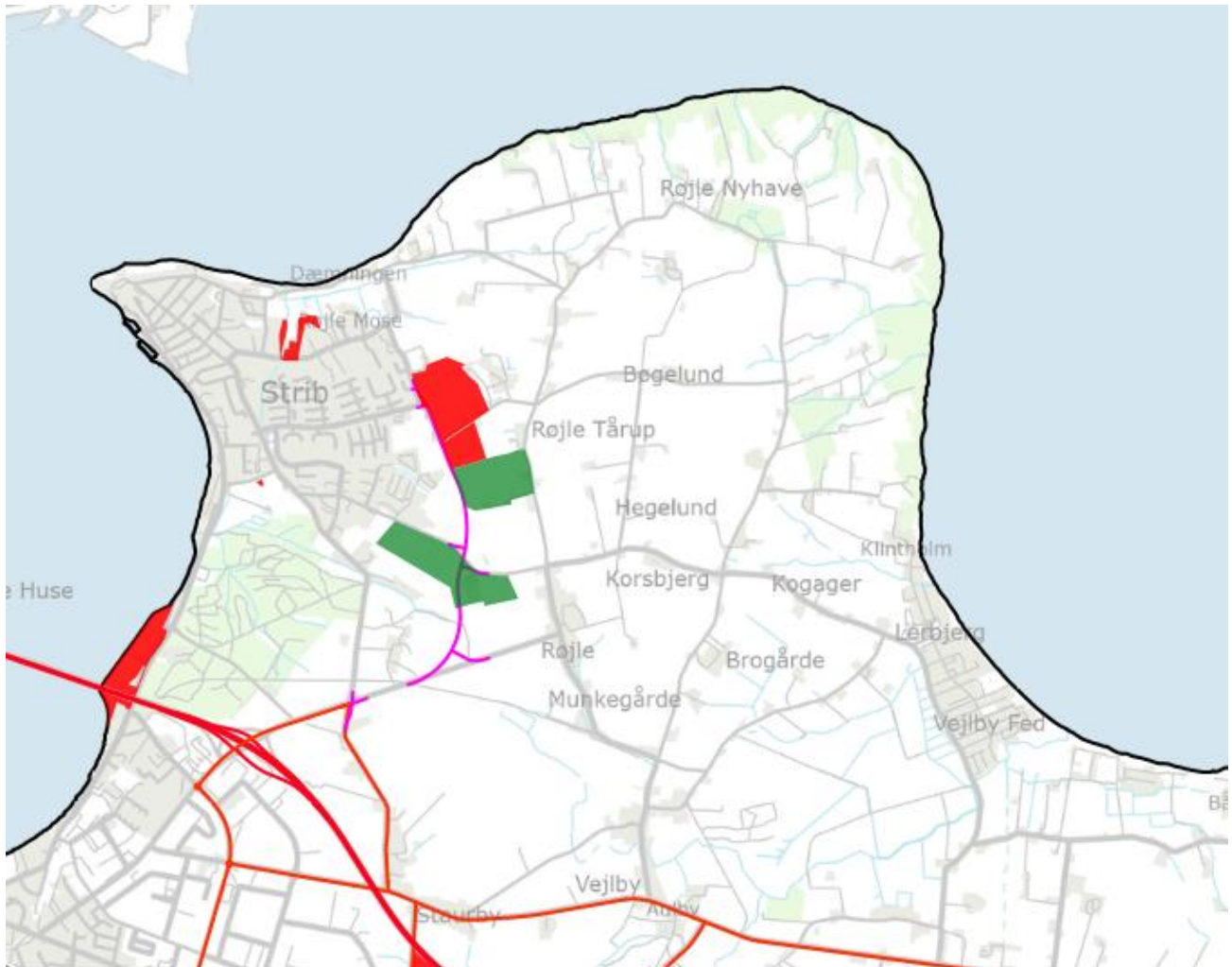
Tidsplan: Vi forventer at påbegynde/søge om diverse aktiviteter i 2. halvår 2024

Tovholder: Roar Kloppenborg-Skrumsager

Bosætning

Vi skal i vores område have fokus på bosætning – både tiltrækning af nye beboere, men i høj grad også fastholde eksisterende. Området er landområde og for en stor dels vedkommende præget af fredninger eller andre restriktioner, der besværliggør eller umuliggør nye boligområder. Undtagelse herfor er området sydøst for Strib (mod Røjle), der da også er udset som arealer til byudvikling. Vi har allerede set det i musikkvarteret/Abelonevej, hvor der også er flere udstykninger på vej. Det tidligere olielager på Billeshavevej bliver nu bebygget med tæt/lav samt 1 4-etagers og 3 6-etagers runde etageboliger, hvor fundamentet udgøres af de tidligere tanke.

Nye bosætningsområder (Forslag til kommuneplan)



Rød: Arealer til byudvikling (inden 2033)

Grøn: Perspektivområder (efter 2033)

Lilla: Omfartsvej

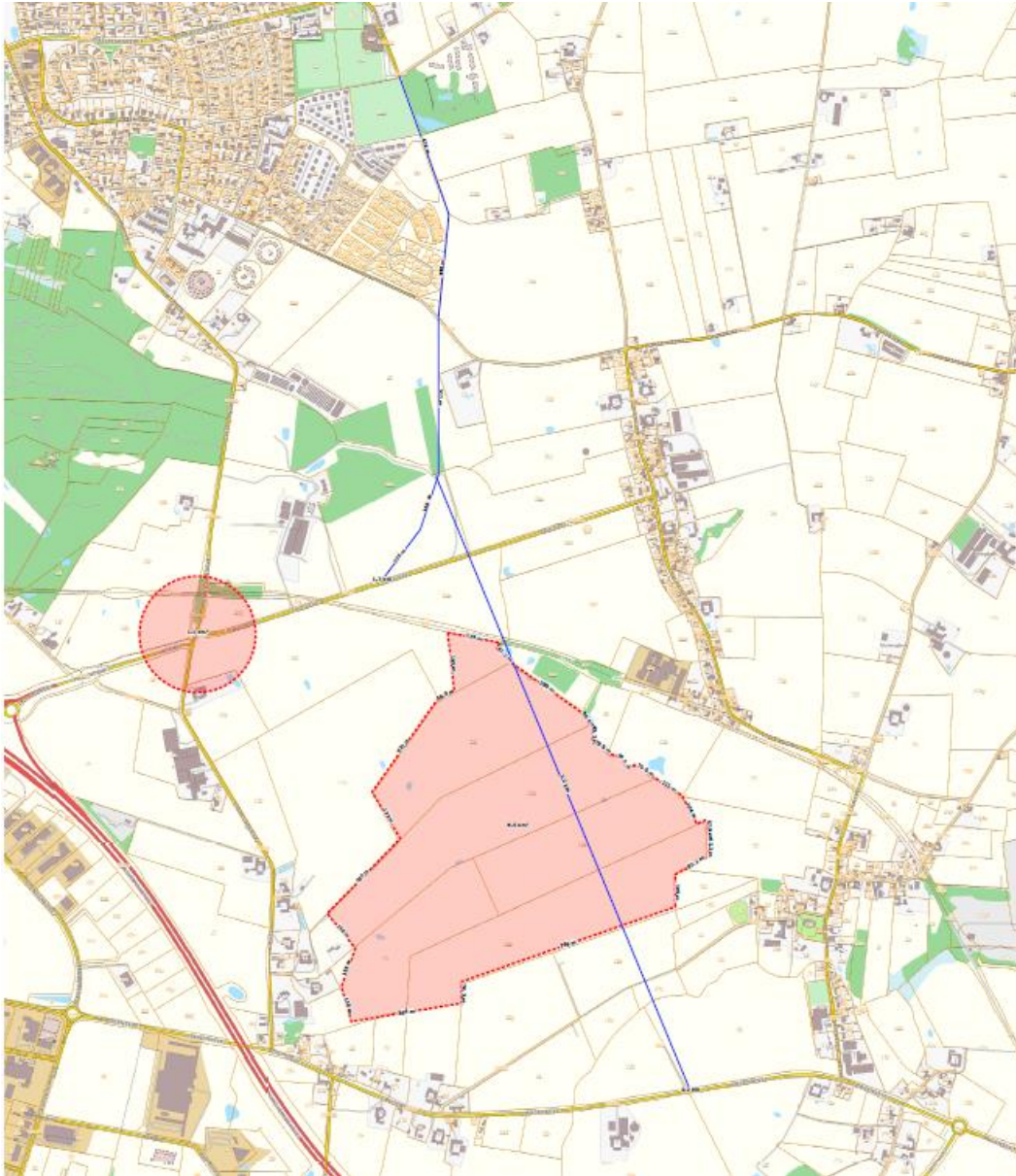
Områderne er en naturlig udvikling af Strib, der kun kan udvikles i retning sydøst mod Røjle pga. diverse fredninger.

Lokaludvalget ser, sammen med Strib Lokaludvalg, en kæmpe udfordring i manglende infrastruktur. Der bygges på livet løs og Strib er i udvidelse, men med Strib som en pendlerby, mangler der igangsættelse af trafikaflastning i form af en omfartsvej.

Indtil en omfartsvej er på plads, vil lokaludvalget forholde sig kritisk til nye boligområder i Strib/Røjlehalvøen.

Lokaludvalget ser her meget gerne den tænkte omfartsvej opført hurtigst muligt – og gerne forlænget mod syd til Bogensevej, for lettere at lede trafikken udenom Røjle og Vejlbj til motorvejsafkørslen ved Kauslunde. Omfartsvejen behandles i øvrigt i trafikgruppen.

En skitse af tankerne omkring omfartsvejen gennem den måske kommende solcellepark mellem Vejlbj, Staurby og Røjle ses her, hvor den sydlige del af omfartsvejen (syd for Røjlevej) er en tanke om at få bilerne udenom Vejlbj og Røjle – der er altså ikke kigget på om det skitserede forløb er muligt:



Solcellepark ved Røjle, Vejlbj og Staurby

Better Energy er i dialog med Middelfart Kommune om opførelse af et ca. 84 HA stort solcelleanlæg i området (skitseret med rødt på kortet i afsnittet ovenfor). I efteråret 2023 var der et borgermøde med en præsentation af projektet og efterfølgende høring.

Lokaludvalget tager ikke en position for eller imod solcelleparken, men ønsker at formidle budskaber og kommunikation bedst muligt. Lokaludvalget er derfor gået i dialog med kommunen og Better Energy for at repræsentere borgerne i området bedst muligt.

Der vil løbende komme nyt på lokaludvalgets facebookside og hjemmeside.

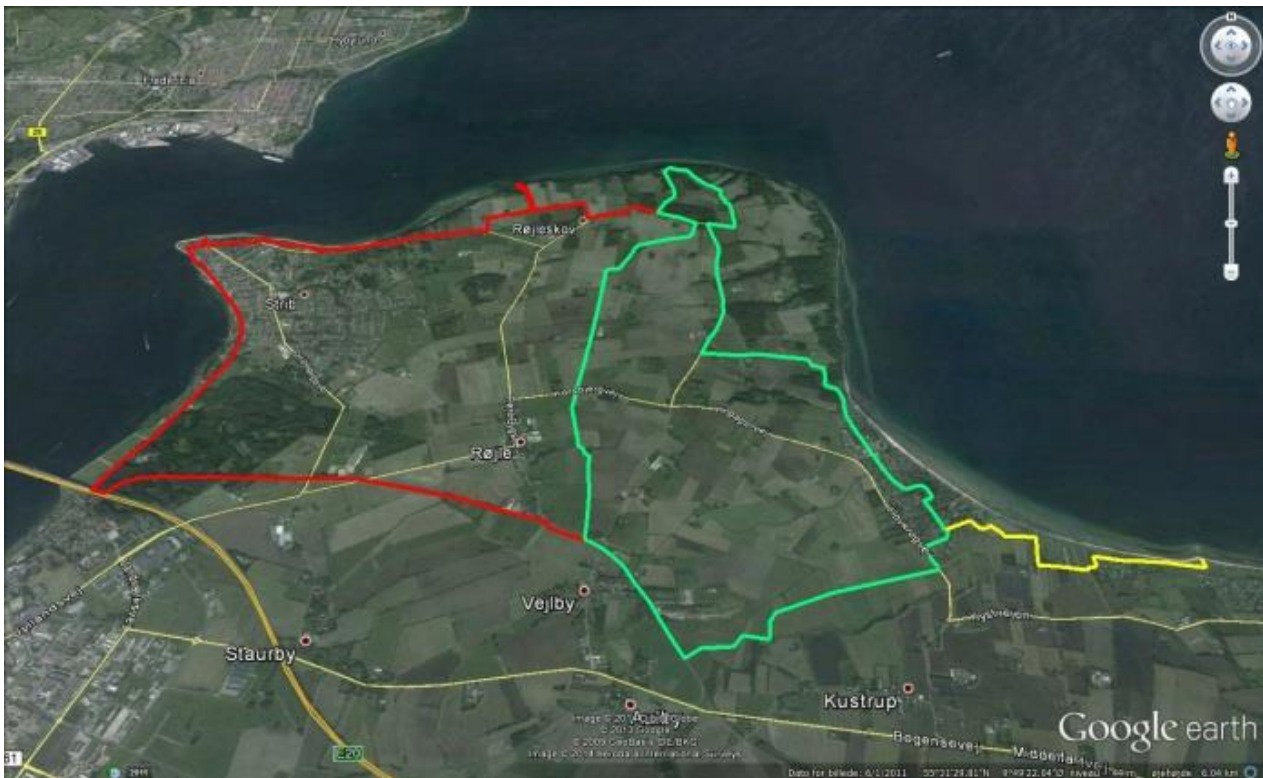
Adgang til naturen – Stier, faciliteter m.v.

Vi ønsker at udvikle og optegne et sammenhængende stisystem, der giver mulighed for at komme rundt i området samt opleve områdets natur og historie.

Stisystem

Med udgangspunkt i lokalkendskab skitseres forslag til stisystemer rundt i området. Stierne baseres i høj grad på eksisterende vejføringer/stier/markveje etc. , men også på frivillige aftaler med lodsejere. Stiernes beskaffenhed vurderes og i de tilfælde, hvor vi finder, at der er behov for renovering eller nyetablering, kommer med forslag til dette. "Stisystemet" hænger nøje sammen med udviklingsplanens punkt om trafikikkerhed, idet vi ønsker at skabe et stisystem som kan bringe cyklister og gående rundt mellem landsbyerne samt til Strib og Middelfart, uden for meget transport på vejene.

Implementering af stierne sker i tæt samarbejde med Middelfart Kommune.



Oplevelsespunkter i forbindelse med ruterne:

- Voldsted ved Råskifte, Vejlbyskov
- Søborg Voldsted også kaldet gl. slot i Strib
- Rundhøj i Staurby Skov
- Rundhøj ved Røje
- Militærbroer ved Vejlbj Fed, 1948 og 1864
- Møllemade området
- Fiskerlejet ved Klintholm
- Fejring 15 juni ved Vejlbj Kirke/krigsgrave
- Kvinde eg ved Vejlbj Kirke
- Skredet ved Stutterigården og ved Sølyst på Røje Klint
- Fundet fra Bronzesværd på Røje Klint
- Billeshave dreng hjem og Billeshave drengene

- Koldkrigsolielageret ved Billehave

Skiltning/rutevisning

Den traditionelle måde at formidle stier og oplevelser er primært via kort, brochurer og infostandere, men i dag også ved brug af telefoner m.v.

Der kan både formidles kort og ruter, men også information om interessepunkter.

Ruter m.v. kan lægges på udinaturen.dk

- Almindeligt kortmateriale
- Informationsstandere på oplevelsespunkter med læsbar tekst og QR-koder til scanning
- Information
- Overskrift/navn
- Kortfattet beskrivelse
- QR-koder, der linker til yderligere og mere dybtgående beskrivelser:
- Videoer
- Artikler fra Bavn, historisk atlas etc.
- Andet materiale, der er tilgængeligt på internettet

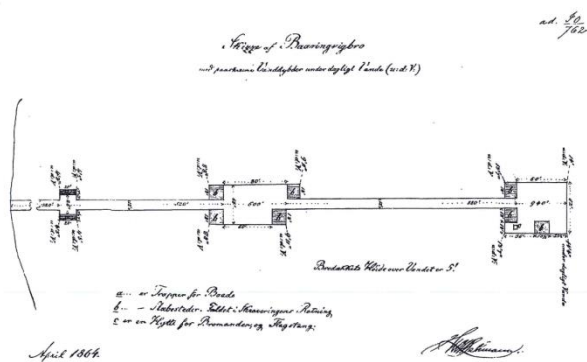
Rekonstruktion af militærbro ved Vejlbj Fed

Militærbroen ved Vejlbj Fed, der under treårskrigen (1848-50) var en afgørende brik i nedkæmpningen de slesvig-holstenske styrker, der havde omringet Fredericia. Dette var først skridt til den efterfølgende danske sejr.

En gen-opførelse af broen – eventuelt i mindre målestok – vil være en fantastisk mulighed for at bringe historien ind i hverdagen hos brugerne af stranden. Lokaludvalget arbejder p.t. ikke aktivt på projektet, men ønsker at søge midler til gennemførelse af projektet, skulle der opstå en mulighed. a

Gruppen vil undersøge om der kan skabes opbakning til og mulighed for at markere denne bro evt. via en opførelse af en tilsvarende bro eller dele deraf som man f.eks. har gjort med en vikingebro (Ravingbroen) over Vejle Ådal.

En sådan markering vil synliggøre områdets store betydning under krigen og samtidig vise datidens brobygningsteknologi. Den nye rekonstruktion af Ravingbroen bliver til i et tæt samarbejde mellem Vejleegnens Museer, der har det faglige ansvar for rekonstruktionen. Naturstyrelsen, som ejer området ved den oprindelige bro. Vingsted Historiske Værksted, der har stor erfaring med rekonstruktions arbejde og Kulturarvsstyrelsen, der har støttet projektet økonomisk



For de fremmødte vil der være mulighed for at opleve eksperter fra Vikingskibsmuseet i Roskilde demonstrere, hvordan vikingerne arbejdede i træ med økser. Man vil kunne se det lokale tømrerfirma Ødsted Tømrer & Snedkerforretning, der står for at bygge rekonstruktionen, arbejde på broen. Samtidig med at man kan hjælpe tømrerelever fra Syddansk Erhvervsskole med at konstruere en model af Ravingbroen. Endelig bliver der også mulighed for, at man selv kan prøve kræfter med nogle af vikingernes arbejdsmetoder med økse og kniv.



KOMMUNIKATION

Kommunikation har været og vil fortsat være et fokuspunkt. At kommunikere nye tiltag samt allerede eksisterende forhold, som kan tiltrække og bevare beboere i området samt vække lokale, regionale og internationale (dags-) turisters interesse.

At danne platforme for denne kommunikation, som vedvarende fundament.

Det er i de senere år lykket at øge følgere på lokaludvalgets Facebook side, samt nyhedsbrevsmodtagere via hjemmesiden. I 2023 forsøgte vi for første gang at samle "skolestart" folderen for hele området, således at lokaludvalget, AKI, Røjleskov Kulturhus og Røjle Forsamlingshus var repræsenteret. Folderen blev trykt i 1000 eksemplarer og husstandsomdelt af frivillige i området. Der er kommet mange positive reaktioner på folderen, så det er bestemt en gentagelse værd.

Indsatsområder

1. Kommunikationsplatforme og medier
2. Trykte medier – folder udgives optimalt set to gange årligt – lige efter sommerferien og omkring jul/nytår.

Ad 1: Kommunikationsplatforme og medier:

- Facebook side (samt mulighed for små lukkede Facebook grupper efter vej/nærområder)
- Hjemmeside skal vedligeholdes og forbedres (rojlehalvoen.dk / røjlehalvøen.dk)
- Nyhedsbreve udsendes ved nyt – også "det sker" i lokalområdet.
- A-skilte/Sandwichskilte i nærområdet (3-4 stk.), hvor folk passerer
- Velkomst til nye borgere i området (Vi kan desværre ikke længere få tilflytterlister fra kommunen)
- Tilknytning til andre hjemmesider f.eks. Middelfart Kommunes hjemmeside, Visitmiddelfart.dk, Google søgeoptimering), Middelfart Turistbureau hjemmeside, ejendomsmægleres hjemmesider mv.

RØJLEHALVØENS LOKALUDVALG

Hjemmeside: rojlehalvoen.dk

Facebook: www.facebook.com/rojlehalvoen

CVR: 35158707

Email lokaludvalget@rojlehalvoen.dk

Formand Marc Melgaard, tlf. 4089 9969

Yderligere lokaludvalgsmedlemmer kan ses på hjemmesiden.